



PORTER A CONNAISSANCE

FICHE n° 1

La France connaît une pénurie de logements qui concerne de nombreuses régions, frappant plus particulièrement les ménages à revenus modestes ou moyens. C'est pourquoi notre pays est actuellement engagé dans un vaste programme de rattrapage.

Globalement, il faut aujourd'hui construire plus de 400 000 logements par an en France, soit 4 millions de logements sur 10 ans pour un parc actuel évalué à un peu plus de 30 millions d'unités. Les auteurs des documents d'urbanisme, en ce qu'ils décident où l'on va construire demain et dans quelles proportions, ont ici une responsabilité essentielle.

Outre la construction de logements en nombre suffisant, il leur revient de prendre en compte l'objectif de maîtrise de la circulation automobile au nom de la lutte contre le réchauffement climatique et la ségrégation résidentielle que l'usage généralisé de la voiture favorise.

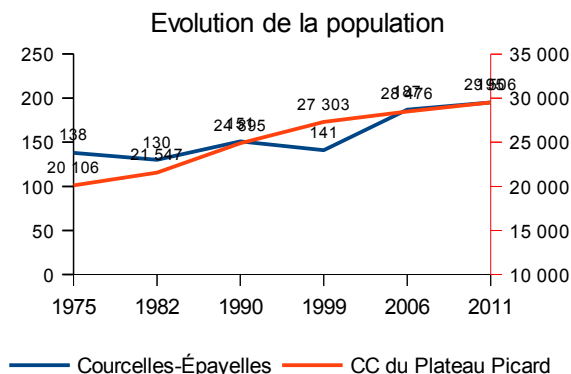
C'est pourquoi il importe de comprendre qu'à rebours de la tendance actuelle à la construction dans le périurbain lointain, le développement de l'offre de logements devra porter prioritairement dans les communes proches du cœur des agglomérations existantes. De manière générale, les principes suivants peuvent être rappelés :

- ✓ prévoir l'ouverture à l'urbanisation de surfaces suffisantes, en adéquation avec un objectif de production de logements,
- ✓ adopter des règles de gestion des densités (coefficient d'occupation des sols, taille minimale des parcelles, etc.) et des formes urbaines (hauteur des constructions, implantation sur la parcelle, etc) à la fois simples, claires et adaptées à l'objectif de construction de logements en nombre suffisants,
- ✓ prohiber toute disposition réglementaire faisant obstacle par principe à l'implantation de logements sociaux.

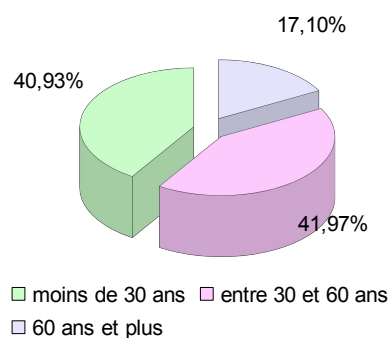
Croissance démographique

En 2011, la commune de Courcelles-Épayelles comptait 195 habitants.

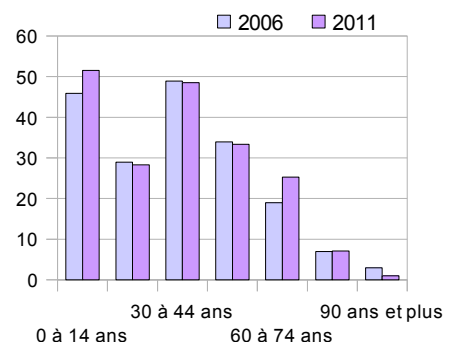
La population a légèrement diminué de 5,80 % entre 1975 et 1982 (soit 8 habitants de moins) puis a augmenté de 16,15 % entre 1982 et 1990 (soit 21 habitants de plus) puis a chuté de 6,62 % entre 1990 et 1999 (soit 10 habitants de moins) pour remonter de 38,30 % (soit 54 habitants de plus) jusqu'en 2011. Le taux de variation annuel moyen entre 2006 et 2011 est de 0,84 %, il est le fait d'un mouvement naturel positif de 0,84 %.



Dans la commune de Courcelles-Épayelles, la répartition de la population est la suivante :



La pyramide des âges



LE LOGEMENT

Composition du parc de logement

La commune de Courcelles-Épayelles comptait 84 logements en 2011 principalement constitués de résidences principales. Le nombre de logements a augmenté de 29,2 % entre 1975 et 2011.

	2011	2010	2009	1999	1990	1982	1975
Résidences principales	74	73	73	57	53	52	52
Résidences secondaires et logements occasionnels	2	2	2	3	8	8	10
Logements vacants	8	8	8	9	5	27	3
Total	84	83	83	69	66	87	65

Typologie des logements

En 2011, le parc de logements était composé principalement de maisons individuelles ce qui illustre bien le caractère résidentiel de la commune. Ce taux est supérieur à celui de la Communauté de Communes du Plateau Picard et du Département de l'Oise.

Type de logements	Courcelles-Épayelles		CC du Plateau Picard		Département de l'Oise	
	Nombre	%	Nombre	%	Nombre	%
Maisons	82	97,6	10 557	81,5	236 203	68
Appartements	2	2,4	1 843	14,9	110 449	32
Total	84	100	12 400	100	346 652	100

Les résidences principales

L'analyse du parc des résidences principales de la commune de Courcelles-Épayelles montre que la majorité des logements sont occupés par des propriétaires. Cette tendance est inférieure à celle de la Communauté de Communes du Plateau Picard.

Statut d'occupation des résidences principales	Courcelles-Épayelles		CC du Plateau Picard		Département de l'Oise	
	Nombre	%	Nombre	%	Nombre	%
Propriétaires	45	61,64	8 049	70,94	198 278	62
Locataires	26	35,62	3 115	27,46	114 232	36
Logés gratuitement	2	2,74	181	1,6	6 488	2
Total	73	100	11 345	100	318 998	100

Le parc locatif est essentiellement constitué de logements du parc privé.

Type d'occupation du parc locatif	Courcelles-Épayelles		CC du Plateau Picard		Département de l'Oise	
	Nombre	%	Nombre	%	Nombre	%
Locataires du parc privé	18	69,23	1 624	52,14	56 888	49,8
Locataires du parc public	8	30,77	1 491	47,86	57 343	50,2
Total	26	100	3 115	100	114 231	100

Plus de la moitié des logements proposés par la commune de Courcelles-Épayelles sont de grande taille comme pour la Communauté de Communes du Plateau Picard. À l'échelle départementale, les logements de taille moyenne sont majoritaires.

Type de logements	Courcelles-Épayelles		CC du Plateau Picard		Département de l'Oise	
	Nombre	%	Nombre	%	Nombre	%
1 pièce	0	0	180	1,62	12 890	4
2 pièces	4	5,48	767	6,75	30 275	9
3 pièces	13	17,81	2 038	17,96	61 495	19
4 pièces	17	23,29	3 054	26,92	83 401	26
5 pièces ou plus	39	53,42	5 304	46,75	130 938	42
Total	73	100	11 343	100	318 999	100

Le parc locatif social

Afin de résorber le déficit en logement social, l'article 55 de la loi SRU oblige les communes de plus de 3 500 habitants appartenant à une agglomération dépassant 50 000 habitants comprenant au moins une commune de 15 000 habitants et disposant de moins de 20 % de logements sociaux à rattraper ce retard et à s'acquitter d'une contribution.

La commune de Courcelles-Épayelles n'est pas concernée par la loi SRU et dispose de 8 logements locatifs sociaux individuels composés ainsi :

- 2 logements individuels de type T3 ;
- 4 logements individuels de type T4 ;
- 2 logements individuels de type T5.

Ces logements ont été construits en 2012, « rue des bureaux » et financés par Prêt Locatif à Usage Social.

Taille moyenne des ménages

	2011	1999	1990	1982
Taux d'occupation	2,64	2,47	2,85	2,5

Calcul du « point mort »

Le « point mort » exprime le nombre de logements nécessaires, dans le contexte de desserrement de la taille des ménages. Il traduit la diminution de la taille des ménages due à des causes sociologiques (augmentation des familles mono-parentales, allongement de la durée de vie, accroissement du célibat géographique pour cause de mobilité professionnelle, etc...), en nombre de logements nécessaires pour assurer le maintien de la population à un niveau constant.

Sur ce point, l'évolution du taux d'occupation entre 1999 et 2011 doit être regardée comme conjoncturelle et ne reflétant pas la tendance nationale constante depuis 20 ans à la diminution de la taille des ménages. C'est pourquoi, tout scénario de croissance démographique retenu par la commune devra tabler sur une hypothèse de baisse tendancielle du taux d'occupation et intégrer l'existence du « point mort » dans le chiffrage des besoins en nouveaux logements.

Indice de construction sur la commune

L'indice de construction (IdC) indique le nombre de logements construits pour 1 000 habitants. Sur la base de la population en 2011, l'indice de construction est le suivant sur la commune ces dix dernières années.

	2004	2005	2006	2007	2008	2009	2010	2011	2012	2013
IdC	0	0	5,13	0	0	20,51	0	5,13	0	10,26

Cet indice s'élève donc en moyenne à 4,1 ce qui est un taux faible (malgré des taux élevés en 2009 et 2013) pour la période 2004-2013 et qui traduit un renouvellement du parc de logements insuffisant.

Projet ANRU

La commune de Courcelles-Épayelles n'est pas concernée par un projet de rénovation urbaine.

Programme Local de l'Habitation (PLH)

La loi n°2009-323 du 25 mars de mobilisation pour le logement et la lutte contre exclusion stipule que toutes les communautés de communes de plus de 30 000 habitants compétentes en matière d'habitat et comportant au moins une commune de plus de 10 000 habitants doivent élaborer un PLH.

La Communauté de Communes du Plateau Picard ne remplit actuellement qu'une de ces conditions, puisqu'elle est composée de 30 046 habitants. L'ECPI n'est donc pas soumise à l'élaboration d'un PLH.

Opération Programmée d'Amélioration de l'Habitat (OPAH)

Une opération programmée d'amélioration de l'habitat (OPAH) est une action concertée entre l'État, l'agence nationale de l'habitat (ANAH) et une collectivité territoriale visant à réhabiliter le patrimoine bâti et à améliorer le confort des logements.

Les travaux subventionnables sont ceux destinés à l'amélioration de l'habitat en matière de sécurité, de salubrité ou d'équipement, d'économies d'énergie, d'isolation acoustique ou d'accessibilité et d'adaptation aux personnes handicapées.

La Communauté de Communes du Plateau Picard n'est pas concernée par une OPAH, mais a mis en place un suivi animation réalisé en régie. La commune ne peut donc pas bénéficier du programme d'intérêt général (PIG) du Conseil Départemental de l'Oise.

Habitat indigne

L'article 84 de la loi de mobilisation pour le logement et la lutte contre l'exclusion du 25 mars 2009 a défini la notion d'habitat indigne. Ainsi « constituent un habitat indigne les locaux utilisés aux fins d'habitation et impropres par nature à cet usage, ainsi que les logements dont l'état, ou celui du bâtiment dans lequel ils sont situés, expose les occupants à des risques manifestes pouvant porter atteinte à leur sécurité physique ou à leur santé ».

Les acteurs de la lutte contre l'habitat indigne dans le département de l'Oise sont structurés autour du Pôle Départemental de Lutte Contre l'Habitat Indigne, dont le secrétariat et l'animation sont assurés par la Direction Départementale des Territoires. La DDT est également guichet unique d'enregistrement des signalements d'habitat dégradé dans le département et toute situation doit être portée à sa connaissance.

Depuis la mise en place de ce guichet unique aucun désordre n'a été signalé sur la commune de Courcelles-Épayelles.

Il est rappelé que le Maire est le premier acteur de la lutte contre l'habitat indigne. Il peut rechercher un appui méthodologique et technique auprès de la DDT pour le traitement des situations signalées.

Gens du voyage

La loi du 5 juillet 2000 impose la création d'un Schéma Départemental d'Accueil des Gens du Voyage qui prévoit les secteurs géographiques d'implantation des aires permanentes d'accueil de cette population et des aires de grands rassemblements, les communes où celles-ci doivent être réalisées et les mesures d'accompagnement socio-éducatives relatives.

Les communes de plus de 5 000 habitants figurant obligatoirement au sein de ce schéma, sont soumises à cette obligation et doivent prévoir ce type de terrain.

Le Schéma Départemental d'Accueil des Gens du Voyage a été approuvé en juillet 2003, puis mis en révision en 2009 et approuvé en juillet 2012. Mais l'arrêté de juillet 2012 a été annulé en mai 2014 par le tribunal administratif. Le schéma approuvé en 2003 reste donc le seul document applicable.

Du fait de l'annulation du schéma de 2012, un nouveau schéma d'accueil des gens du voyage devra être prescrit et mis à l'étude, il reprendra la démarche entreprise lors de la précédente révision. Il associera les différents acteurs, services et collectivités, ayant participé à l'élaboration de la précédente révision, ainsi que les associations représentatives des gens du voyage.

La commune de Courcelles-Épayelles n'est pas soumise à cette obligation.

Accessibilité

La loi n°2005-102 du 11 février 2005 pour l'égalité des droits et des chances, la participation et la citoyenneté des personnes handicapées a été adoptée en vue de donner une nouvelle impulsion à l'intégration dans la société des personnes handicapées. La nouveauté de cette loi consiste notamment en la volonté de traiter l'intégralité de la chaîne du déplacement en liant dans une même approche urbanisme, voirie et transports, afin d'éliminer toute rupture dans les déplacements pour les personnes affectées d'une déficience.

Dans cette optique, il convient, pour chaque commune, de respecter les engagements pris par cette loi, sous réserve de la parution de nouveaux textes, notamment :

- L'élaboration d'un Plan de mise en Accessibilité de la Voirie (PAVE) pour le 22 décembre 2009 ;
- L'élaboration de schémas directeurs d'accessibilité pour les transports collectifs ;
- L'élaboration de diagnostics pour les établissements recevant du public (ERP) ;
- La mise en accessibilité des transports collectifs pour le 12 février 2015 ;
- La mise en accessibilité des ERP existants pour le 1er janvier 2015.

L'ordonnance n°2014-1090 du 26 septembre 2014 a introduit le principe de l'Agenda d'Accessibilité Programmée (Ad'AP). Cet Ad'AP permet, pour les ERP qui ne seraient pas accessibles au 31 décembre 2014, de prévoir les travaux de mise en accessibilité sur une période d'un, deux ou trois ans. Le législateur a également donné la possibilité aux autorités organisatrices de transport d'élaborer un schéma directeur d'accessibilité, Ad'AP leur permettant de prévoir la mise en accessibilité de leur réseau sur une période d'un, deux ou trois ans. L'Ad'AP identifie les points d'arrêts prioritaires et les formations du personnel aux besoins des usagers handicapés. Dans certaines conditions très particulières et encadrées par les décrets et arrêtés d'applications de l'ordonnance, une voire deux périodes supplémentaires peuvent être accordées pour la réalisation des travaux de mise en accessibilité.

L'ordonnance n°2014-1090 a réaffirmé l'obligation d'établir un PAVE pour les communes de plus de 500 habitants. Toutefois, pour les communes comportant entre 500 et 1 000 habitants, le PAVE peut être établi sur les zones piétonnes principales permettant de relier les pôles générateurs de déplacement sur le territoire.

Zones tendues

Depuis 2013, un nouveau dispositif d'investissement locatif intermédiaire a été créé. L'objectif de ce dispositif est de favoriser la construction de logements intermédiaires, là où il existe une demande locale adaptée, sans mettre en difficulté l'investisseur. Il s'appuie sur le zonage dit « A/B/C » qui permet de caractériser le niveau de tension du marché du logement sur le territoire, la zone A étant la plus tendue et la zone C la moins tendue.

Par ailleurs, le dispositif dit « zonage Pinel » concernant les logements intermédiaires a été défini par arrêté ministériel du 1er août 2014.

La commune de Courcelles-Épayelles est classée en zone C.

Foncier État mutable

Pas de foncier État mutable dans cette commune.